

Nikon

Nikon

Nikon

AF-S NIKKOR 24-120mm f/4G ED VR

NIKKOR

AF-S NIKKOR 24-120mm f/4G ED VR

Acoperire Nano Cristal

24-120

Ro

Note asupra operării în siguranță

⚠️ Atenție

Nu dezasamblați

Atingerea părților interne ale aparatului sau ale obiectivului poate duce la accidentări. Reparațiile ar trebui să fie realizate doar de către tehnicieni calificați. Dacă aparatul sau obiectivul se desfac ca rezultat al unui alt accident duceți produsul la un service autorizat Nikon pentru inspectare după ce ați deconectat produsul și /sau ați scos bateria.

Închideți imediat în cazul unei defecțiuni

Dacă observați fum sau un miros neobișnuit ieșind din interiorul aparatului foto sau al obiectivului, scoateți bateria imediat, operând cu atenție pentru a evita arsurile. Folosirea în continuare a produsului poate duce la vătămări. După scoaterea de la sursa de curent duceți echipamentul la un service autorizat Nikon pentru inspectare.

Nu folosiți aparatul foto sau obiectivul în prezența gazelor inflamabile

Dacă echipamentul electronic este utilizat în prezența unui gaz inflamabil, aceasta poate rezulta într-o explozie sau foc.

Nu vă uitați la soare prin obiectiv sau vizor

Privirea soarelui sau a altor surse puternice de lumină prin obiectiv sau prin vizorul aparatului foto poate cauza probleme permanente de vedere.

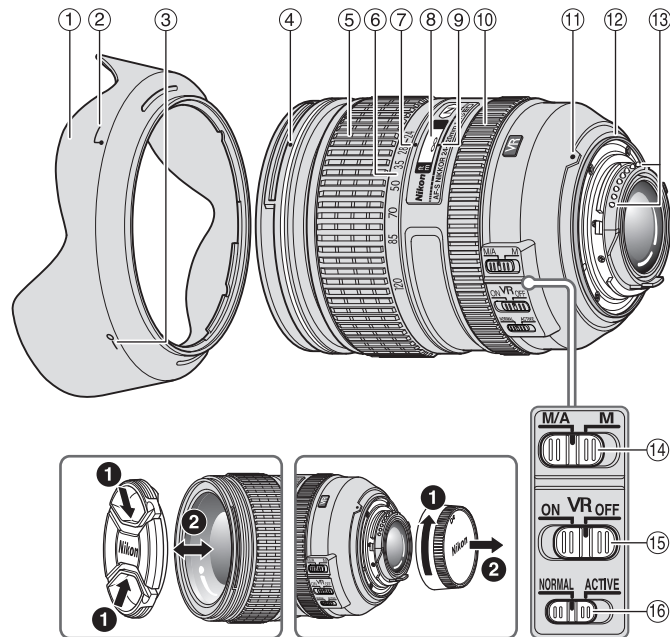
Țineți departe de copii

A se acorda multă grijă mai ales pentru a preveni copiii să ingurgiteze bateriile sau alte părți componente de mici dimensiuni.

Luați-vă următoarele precauții atunci când mânuiți aparatul foto și obiectivul

- Țineți aparatul foto și obiectivul uscat. În caz contrar poate rezulta foc sau șocuri electrice.
- Nu mânuiți sau atingeți aparatul cu mâinile umede. În caz contrar pot apărea șocuri electrice.
- Când fotografiați cu lumină din față nu îndreptați obiectivul către soare și nu permiteți ca lumina să treacă direct prin obiectiv deoarece aceasta poate cauza încălzirea aparatului foto și incendiu.
- Atunci când obiectivul nu este folosit pentru o perioadă îndelungată atașați capacele frontal și posterior și depozitați-l într-un loc ferit de lumina directă a soarelui. În caz contrar poate rezulta foc deoarece obiectivul poate focaliza lumina soarelui pe un alt obiect.

■ Nomenclator



1. Parasolar
2. Indicatorul de așezare a parasolarului
3. Indicatorul de poziționare a parasolarului
4. Indicatorul de montare a parasolarului
5. Inel de zoom
6. Scala lungimii focale
7. Indicatorul lungimii focale
8. Scala distanței
9. Indice de distanță
10. Inel de focalizare
11. Indice de montare
12. Garnitura de cauciuc a monturii obiectivului
13. Contacte CPU
14. Comutator al modului de focalizare
15. Reducerea Vibrațiilor PORNIT/OPRIT
16. Comutator al modului de reducere a vibrațiilor

Vă mulțumim pentru achiziționarea obiectivului AF-S NIKKOR 24-120mm f/4G ED VR. Înainte de utilizarea acestui obiectiv vă rugăm să citiți aceste instrucțiuni și consultați manualul de utilizare al aparatului dumneavoastră foto.

Ro ■ Specificații importante

- Acoperirea Nano Cristal de pe anumite elemente ale obiectivului asigură reproducerea unor imagini clare sub diverse condiții de fotografiere, de la exterioare însorite la scene interioare slab luminate.
- Activând reducerea vibrațiilor (VR II) pot fi utilizate viteze mai mici ale declanșatorului (cu aproximativ 4 stopuri), măbind astfel gama de viteze de declanșare utilizabile și de poziții de zoom, mai ales atunci când fotografiați din mână (bazat pe rezultatele obținute sub condițiile de măsurare ale Nikon. Efectele VR pot varia în funcție de condițiile de fotografiere și utilizare).

Important

- Când este montat pe un aparat DSLR Nikon în format DX, precum seria D300 și D90, unghiul de vedere al obiectivului devine 61°-13°20' și echivalentul în formatul de 35mm al lungimii focale este de aproximativ 36-180mm.

■ Aparate utilizabile și funcții disponibile

Pot exista anumite restricții sau limitări pentru funcțiile disponibile. Consultați manualul de utilizare al aparatului foto pentru detalii.

Aparat foto	Funcție		Mod de expunere (fotografiere)			
	VR	AF	P ¹	S	A	M
Nikon DSLR(Nikon format FX/DX) F6, F5, F100, Seria F80/ N80*, Seria F75/N75*, Seria F65/N65*	✓	✓	✓	✓	✓	✓
Pronea 600i/6i*, Pronea S ²	—	✓	✓	✓	✓	✓
Seria F4, F90X/N90s*, Seria F90/N90*, Seria F70/N70*	—	✓	✓	✓	—	—
Seria F60/N60*, Seria F55/N55*, Seria F50/N50*, F-401x/N5005*, F-401s/N4004s*, F-401/N4004*	—	—	✓	✓	✓	✓
F-801s/N8008s*, F-801/N8008*, F-601M/N6000*	—	—	✓	✓	—	—
F3AF, F-601/N6006*, F-501/N2020** Aparatele Nikon MF (except F-601M/N6000*)	—	—	—	—	—	—

✓: Posibil —: Imposibil

VR: Reducerea vibrațiilor AF: Focalizare automată

*Vândut exclusiv în SUA

**Vândut exclusiv în SUA și Canada

*1: P include AUTO și Modul Scene

*2: Manual (M) nu este disponibil

■ Focalizare

Setați modul de focalizare al aparatului dumneavoastră foto concordantă cu următorul tabel:

Focalizare automată cu supracomandă manuală (mod M/A)

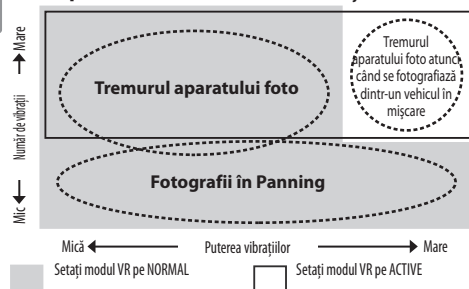
1. Setați modul de focalizare al obiectivului pe M/A
2. Focalizarea automată este activată, dar operarea focalizării automate poate fi supra-comandată prin rotirea inelului de focalizare separat în timp ce apăsați butonul de declanșare până la jumătate sau prin apăsarea butonului AF-ON de pe aparatul foto.
3. Apăsați încă o dată până la jumătate butonul de declanșare sau butonul AF-ON pentru a anula focalizarea manuală și a reveni la focalizarea automată.

Aparat foto	Mod de focalizare al aparatului	Comutatorul modului de focalizare al obiectivului	
		M/A	M
DSLR (Nikon format FX/DX), F6, F5, Seria F4, F100, F90X/N90s*, Seria F90/N90*, Seria F80/ N80*, Seria F75/N75*, Seria F70/N70*, Seria F65/N65*, Pronea 600i/6i*, Pronea St	AF (C/S)	Focalizare automată cu supra-comandă manuală	Focalizare manuală (poate fi utilizat rangefinder electronic)
	MF	Focalizare manuală (poate fi utilizat rangefinder electronic)	
Seria F60/N60*, Seria F55/N55*, Seria F50/N50*, F-801s/N8008s*, F-801/N8008*, F-601M/N6000*, F-401x/N5005*, F-401s/N4004s*, F-401/N4004*	AF (C/S) MF	Focalizare manuală (poate fi utilizat rangefinder electronic mai puțin cu F-601M/N6000*)	

*Vândut exclusiv în SUA

Modul de reducere a vibrațiilor (VR II)

Conceptul de bază a reducerii vibrațiilor



Când fotografiați	Setați modul VR pe NORMAL sau pe ACTIVE
Când faceți panning	Setați modul VR pe NORMAL
Când fotografiați dintr-un vehicul în mișcare	Setați modul VR pe ACTIVE

Setarea comutatorului VR pornit/oprit



Pornit: Efectele tremurului aparatului foto sunt reduse în timpul apăsării până la jumătate a declanșatorului precum și în momentul declanșării. Deoarece vibrațiile sunt reduse în vizor, focalizarea automată/manuală și încadrarea exactă a subiectului sunt mai ușoare.

Oprit: Efectele tremurului aparatului foto nu sunt reduse.

Setarea comutatorului modului VR

Setați comutatorul VR pe pornit și alegeți modul VR cu ajutorul comutatorului dedicat.



NORMAL: Mecanismul VR reduce mai ales efectele vibrațiilor aparatului foto. Efectele tremurului aparatului sunt reduse de asemenea și pentru panning-ul orizontal sau vertical.

ACTIVE: Mecanismul VR reduce efectele tremurului aparatului foto, precum cele care apar atunci când se fotografiază dintr-un vehicul în mișcare, fie ca este vorba de vibrații normale sau mai intense. În acest mod tremurul aparatului foto nu se distinge automat de mișcarea de panning.

Note privind utilizarea VR

- Dacă acest obiectiv este utilizat cu aparate foto care nu au funcția de reducere a vibrațiilor, setați comutatorul VR Pornit/Oprit pe **Oprit**. Cu aparatul foto Pronea 600i/6i, în special, bateria se poate consuma foarte repede dacă comutatorul este lăsat pe **Pornit**.
- După ce apăsați declanșatorul până la jumătate, așteptați până se stabilizează imaginea din vizor înainte de a apăsa declanșatorul complet.
- Datorită caracteristicilor mecanismului VR, imaginea din vizor poate fi încetșată după declanșare. Aceasta nu este o defecțiune.
- Când faceți panning asigurați-vă că modul VR este setat pe **NORMAL**. Dacă mișcarea de panning este realizată într-un arc larg, nu se va face compensare a vibrațiilor în direcția mișcării de panning. De exemplu, doar efectele vibrațiilor verticale vor fi reduse în timpul panning-ului orizontal.

- Nu opriți aparatul foto sau să scoateți obiectivul de pe aparat în timp ce reducerea vibrațiilor operează. În caz contrar, obiectivul va scoate zgomote și se va comporta ca și cum o componentă internă este zdruncinată. Aceasta nu este o defecțiune. Porniți aparatul din nou pentru a o corecta.
- Cu aparate foto care dispun de un bliț incorporat, tehnologia VR nu funcționează atunci când blițul incorporat se încarcă.
- Atunci când aparatul este montat pe un trepied setați comutatorul Pornire/Oprire pe **Oprit**. Totuși, setați comutatorul pe pornit atunci când folosiți trepiedul fără să securizați capul trepiedului sau atunci când utilizați un monopied.
- Alături de aparatele care au incorporat un buton AF-ON, tehnologia VR nu funcționează chiar dacă butonul este apăsat.

■ Focalizare, apropiere și câmp de profunzime

Înainte de a focaliza rotiți inelul de zoom pentru a ajusta lungimea focală până când compoziția dorită este încadrată. Dacă aparatul dumneavoastră de fotografiat are un buton sau o pârghie pentru previzualizarea câmpului de profunzime, acesta poate fi previzualizat prin vizorul aparatului foto.

- Acest obiectiv este echipat cu un sistem de focalizare internă (IF). Atunci când scade distanța de la care se fotografiază, scade și lungimea focală.
- Scala distanței nu indică distanța precisă între subiect și aparatul foto. Valorile sunt aproximative și ar trebui folosite doar pentru o ghidare generală. Atunci când fotografiați peisaje îndepărtate, câmpul de profunzime poate influența utilizarea, iar subiectul poate apărea clar la o poziție mai apropiată decât infinit.

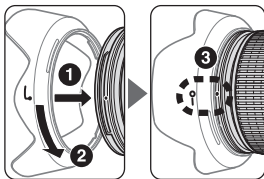
■ Setarea diafragmei

Utilizați aparatul foto pentru a seta diafragma.

■ Utilizarea parasolarului

Parasolarul blochează razele soarelui care au efecte dăunătoare asupra fotografiilor. De asemenea, protejează suprafața obiectivului.

Atasarea parasolarului



- Asigurați-vă că indicatorul de montare al parasolarului este aliniat cu indicatorul de poziționare a parasolarului (3).

- Pentru a facilita atașarea sau demontarea parasolarului țineți-l de bază (aproape de indicatorul de atașare al parasolarului) mai degrabă decât de partea exterioară.
- Dacă parasolarul nu este așezat în mod corect imaginile pot fi vignete.
- Pentru a depozita parasolarul atașați-l în poziție inversă.

■ Folosirea blițului incorporat și vigneta

- Blițul incorporat nu poate fi folosit la distanțe mai mici de 0,6m.
 - Pentru a preveni vigneta, nu folosiți parasolarul.
- * Vigneta este întunecarea colțurilor imaginii care apare atunci când lumina emisă de bliț este obturată de obiectiv.

Aparate foto	Lungime focală suportată/Distanță de fotografiere
D700 (format FX)	• 24mm/3 m (9.8 ft.) sau mai mare • 35mm sau mai mult/Nicio restricție
Seria D300, D200, D100	• 24mm/1 m (3.3 ft.) sau mai mare • 35mm sau mai mult/Nicio restricție
D90, D80, Seria D70, D50	• 24mm/1.5 m (4.9 ft.) sau mai mare • 35mm sau mai mult/Nicio restricție
D5000, D3000, D60, Seria D40	• 24mm/2.5 m (8.2 ft.) sau mai mare • 35mm sau mai mult/Nicio restricție
Seria F80/Seria N80*	• 35mm/1.5 m (4.9 ft.) sau mai mare • 50mm sau mai mult/Nicio restricție
Seria F75/Seria N75*	• 50mm/1.5 m (4.9 ft.) sau mai mare • 70mm/1 m (3.3 ft.) sau mai mare • 85mm sau mai mult/Nicio restricție
Seria F70/N70*	• 50mm/1 m (3.3 ft.) sau mai mare • 70mm sau mai mult/Nicio restricție
Seria F65/Seria N65,* Seria F55/Seria N55*	• 70mm/1.5 m (4.9 ft.) sau mai mare • 85mm sau mai mult/1 m (3.3 ft.) sau mai mare
Seria F60/N60*	• 50mm/3 m (9.8 ft.) sau mai mare • 70mm/1.5 m (4.9 ft.) sau mai mare • 85mm sau mai mult/1 m (3.3 ft.) sau mai mare
Seria F50/N50*, F-401/N4004*, F-401x/N5005*, F-401s/N4004s*	• 70mm/2 m (6.6 ft.) sau mai mare • 85mm/1.5 m (4.9 ft.) sau mai mare • 120mm/1 m (3.3 ft.) sau mai mare

*Vândut exclusiv în SUA

■ Ecrane de focalizare recomandate

Sunt disponibile diferite ecrane interschimbabile de focalizare pentru anumite aparate SLR Nikon, care să se potrivească oricărei situații de fotografiere. Cele recomandate pentru a fi utilizate cu acest obiectiv sunt:

Aparat	A	B	C	E	EC-B EC-E	G1 G2	G3	G4	J	L	M	U
F6	○	○	—	○	—	—	—	—	○	○		
F5+DP-30	○	○	○	○	○		○		○	○		
F5+DA-30	○ (+0.5)	○		○	○				○	○ (+0.5)		

- : Focalizare excelentă
- : Focalizare acceptabilă
- : Ușoară vigneta sau efect moar apare în vizor, dar nu și pe film.
- : Indisponibil
- () : Indică gradul de compensare al expunerii necesar (doar la măsurare preponderent centrală). Pentru aparatele foto F6 compensați alegând „alte ecrane” în „Custom Setting” b6: „Screen comp.” și setați nivelul EV de la -2,0 la +2,0 EV în trepte de 0,5. Atunci când folosiți alte ecrane decât tipul B sau E, trebuie să selectați opțiunea „Other screen” chiar și atunci când valoarea compensării este „0” (nu este necesară nicio compensare). Pentru aparatele foto F5, compensați utilizând Custom Setting #18 de pe corpul aparatului foto.

Consultați manualul de utilizare al aparatului foto pentru detalii suplimentare.

Spațiul gol semnifică „neaplicabil”. Deoarece ecranele de tip M pot fi utilizate atât pentru macrofotografie la o rată de magnificare de 1:1 sau mai mare, cât și pentru fotografie la microscop, are aplicații diferite față de alte ecrane.

Important

- Pentru aparatele foto F5 doar ecranele EC-B, EC-E, B, E, J, A, L pot fi utilizate în modul de măsurare matricială.

■ Îngrijirea obiectivului

- Atunci când obiectivul este montat pe aparatul foto, nu apucați și nu țineți aparatul și obiectivul de parasolar.
- Nu permiteți contactelor CPU (10) să se murdărească sau să se deterioreze.
- Dacă garnitura de cauciuc de pe montura obiectivului este deteriorată vă recomandăm să vizitați cel mai apropiat service autorizat Nikon pentru reparații.
- Curățați suprafețele obiectivului cu o periuță cu burduf pentru aer. Pentru a îndepărta mizeria folosiți o cârpă moale și curată de bumbac înmuiată în etanol (alcool) sau soluție de curățare a lentilelor. Ștergeți cu o mișcare circulară dinspre centru înspre exterior, cu atenție pentru a nu lăsa urme sau atinge alte părți ale obiectivului.
- Nu folosiți solvenți organici precum diluant sau benzen pentru a curăța obiectivul deoarece aceștia pot cauza

deteriorări, rezulta într-un incendiu sau cauza probleme de sănătate.

- Pentru protejarea lentilei frontale a obiectivului puteți utiliza filtre neutre. Parasolarul ajută, de asemenea, la protejarea lentilei frontale a obiectivului.
- Atunci când depozitați obiectivul în saculețul său, atașați capacele frontal și posterior.
- Dacă nu folosiți obiectivul pentru o perioadă îndelungată, depozitați-l într-un loc răcoros și uscat pentru a preveni apariția mușgaiului și a ruginii. De asemenea, depozitați obiectivul departe de lumina directă a soarelui sau elemente chimice precum camforul și naftalina.
- Nu udați obiectivul și nu îl scăpați în apă deoarece aceasta poate cauza ruginirea și defectarea acestuia.
- Plasticul ranforsat este folosit pentru anumite părți ale obiectivului. Pentru a preveni defectarea, nu lăsați obiectivul într-un loc excesiv de cald.

■ Accesorii standard

- Capac frontal de 77mm LC-77
- Capac posterior
- Parasolar HB-53
- Husă CL-1218

■ Accesorii opționale

- Filtre cu filet de 77mm

■ Specificații

Tipul obiectivului:	Obiectiv AF-S NIKKOR tip G cu CPU integrat și montura Nikon
Lungime focală:	24-120mm
Diafragmă maximă:	f/4
Construcția obiectivului:	17 elemente în 13 grupuri (2 lentile ED, 3 elemente asferice și elemente cu acoperire Nano Crystal)
Unghiul imaginii:	84°-23° 30' cu aparate foto SLR Nikon în format de 35mm (135) și DSLR Nikon FX 61°- 13° 20' cu DSLR Nikon DX 71°-16° 20' cu aparate foto în sistem IX240
Scala lungimilor focale:	24, 28, 35, 50, 70, 85, 120mm
Informație despre distanță:	Trimisă către aparatul fotografiat
Controlul zoom-ului:	Manual, prin intermediul inelului de zoom separat

Focalizare:	Nikon Internal Focusing (IF), focalizare automată utilizând sistemul Silent Wave Motor
Reducerea vibrațiilor:	Prin metoda mișcării lentilelor cu ajutorul motoarelor VCM
Scala distanței de fotografiere:	Gradată în metri și picioare de la 0,45m (2 ft.) la infinit
Cea mai apropiată distanță de focalizare:	0,45m (1,5 ft.) la orice setare a zoom-ului
Numar de lame ale diafragmei:	9 (rotunjită)
Diafragmă:	Automată
Deschiderea diafragmei:	de la f/4 la f/22
Măsurarea expunerii:	Prin metoda de deschidere maximă a diafragmei
Mărimea atașamentelor:	77mm (P=0,75mm)
Dimensiuni:	Aproximativ 84mm (diametru) x 103,5mm (lungime de la montură)
Masă:	Aprox. 710g

Specificațiile și design-ul pot fi modificate fără înștiințarea prealabilă și fără obligații din partea producătorului.